

# Manual de Retransmissió de la FCDE

Versió : 2.1





## Retransmissió amb el DGT LiveChess

---

*per Armand Reig Piñol*

*Aquest és el manual de retransmissió de partides per internet de la Federació Catalana d'Escacs. És un manual que consta de 6 parts en les que s'expliquen els passos fonamentals per saber realitzar una retransmissió.*

*No pretén ser una traducció íntegra del manual "oficial" del DGT LiveChess, però si s'ha extret informació del mateix a fi i efecte de donar més precisió als punts explicats.*

*Aquest manual es pot descarregar de la web [www.escacs.cat](http://www.escacs.cat)*

# Manual de Retransmissió

© 2015 Federació Catalana d'Escacs

Digital Game Technology (DGT) és la propietària del software de gestió dels taulers DGT, el DGT LiveChess així com els logos i/o imatges corporatius.

Aquest manual conté referències a marques comercials i marques registrades de Digital Game Technology. Queda prohibit el seu ús sense consentiment previ de Digital Game Technology.

Totes les demés referències a altres marques comercials o registrades, pertanyen als seus respectius propietaris.

DGT autoritza a la Federació Catalana d'Escacs a utilitzar el seu manual, per confeccionar el manual de retransmissió de la Federació Catalana d'Escacs i la utilització d'imatges i logo.

Qualsevol persona està autoritzada per veure i imprimir qualsevol part d'aquest document publicat per la Federació Catalana d'Escacs tenint en compte que: (i) el document serà utilitzat exclusivament amb finalitats informatives; (ii) aquest document no podrà ser utilitzat amb fins comercials; (iii) aquest document haurà sempre d'incloure referència sobre la seva propietat, la qual recau en la Federació Catalana d'Escacs.

Imprès: abril 2015 a Tarragona

## Publicat

*Federació Catalana d'Escacs*

## Editat per

*Armand Reig Piñol*

## Tècnics editors

*Ivan Aguilar*

*Armand Reig*

## Disseny de portada

*Armand Reig Piñol*

## Coordinador d'Equip

*Carla Marín*

## Producció

*Federació Catalana d'Escacs*



# INDEX

	<b>6</b>
<b>Part I Xarxes</b>	<b>7</b>
1 Dades tècniques.....	7
2 Components.....	7
3 Muntatge.....	8
4 Estructures.....	9
5 Situacions pràctiques.....	11
6 Problemes més comuns.....	11
<b>Part II Software</b>	<b>12</b>
1 DGT LiveChess.....	12
2 Requeriments.....	12
3 Inici del Software.....	13
4 Connexió dels taulells.....	13
5 Creació d'un torneig.....	14
Pestanya "Summary".....	15
Pestanya "Rounds".....	15
Pestanya "Players".....	17
6 Emparellant els taulells a un torneig.....	18
7 Començar una ronda.....	19
<b>Part III Visor de partides</b>	<b>23</b>
1 DGT LiveChess Viewer.....	23
2 Selecció de partides.....	23
3 Visualització de les partides.....	24
4 Múltiples visors.....	25
<b>Part IV Pujar arxius a Internet</b>	<b>26</b>
1 El protocol FTP.....	26
2 Programació d'arxius.....	27
3 Programació d'arxius amb el LiveChess.....	30
<b>Part V Solució de problemes</b>	<b>31</b>
1 Peces fantasma.....	31
2 Taulells perduts.....	31
3 Longitud del cablejat.....	31
4 Perdua de potència.....	32

---

<b>Part VI Apèndix</b>	<b>33</b>
1 Missatges d'estat dels taulells.....	33
2 Problemes.....	33
3 Qüestions dels arxius pgn.....	34
<b>Part VII Guia ràpida Retransmissió tipus</b>	<b>36</b>
<b>Part VIII Gestió d'una retransmissió de la FCDE</b>	<b>38</b>
1 Introducció.....	38
2 Preparació prèvia.....	38
3 Retransmissió de les partides.....	38
4 Publicació de fotografies.....	39
5 Gestió de varies rondes.....	39



# 1 Xarxes

## 1.1 Dades tècniques

Els taulers electrònics van connectats entre ells mitjançant cable de xarxa estàndard. La connexió entre el PC i la xarxa es fa a través del port de sèrie, tècnicament conegut com a "port COM". Sota un Pentium 100, en teoria és possible connectar 12 taulers electrònics per port de sèrie, però a mesura que augmenta la potència del PC hauria d'augmentar el nombre de taulers per port.

S'aconsella que la xarxa no tingui una longitud més enllà de 50 metres, donat que a partir d'aquesta distància les dades van perdent fiabilitat. La fiabilitat de les dades és d'extrema importància, ja que per assegurar l'estabilitat entre software i taulers electrònics cal que s'estableixi una connexió per tauler cada segon. És a dir, el software, cada segon, rastreja les posicions existents a cada tauler.

És recomanable utilitzar una connexió a internet d'alta velocitat, ja que haurem d'enviar diversos arxius cada 2 o 3 minuts, i sota connexió telefònica molt possiblement se'ns col·lapsi el software.

## 1.2 Components

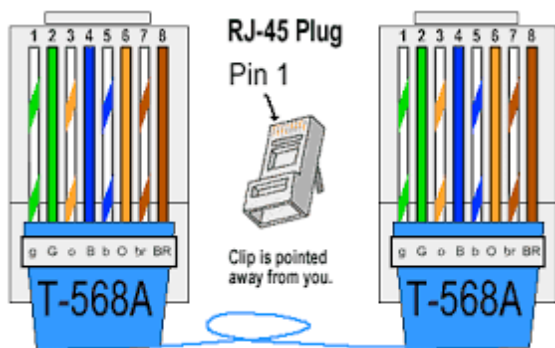
El Kit de connexió està format pels següents elements:

- **Caixes de connexió** : serveixen per connectar els cables de xarxa amb els taulers. Són unes caixes rectangulars amb 3 connectors. Cada connector va numerat amb les lletres A, B i C. Resulta indiferent on connectar cada cable.
- **Cables de xarxa**: serveixen per unir els taulers amb el PC. S'interconnecten a través de les caixes de connexió.
- **Cable de tauler a xarxa**: són els cables que per un costat tenen una doble sortida: les que serveixen per connectar-se al rellotge i al tauler. Per l'altre cantó, tenen un connector de xarxa, que va cap a la capsa de connexió.
- **Cable Bus**: és el cable que va des del port COM cap a la xarxa de taulers.
- **Alimentador elèctric**: és l'aparell que alimenta d'electricitat als taulers

### 1.3 Muntatge

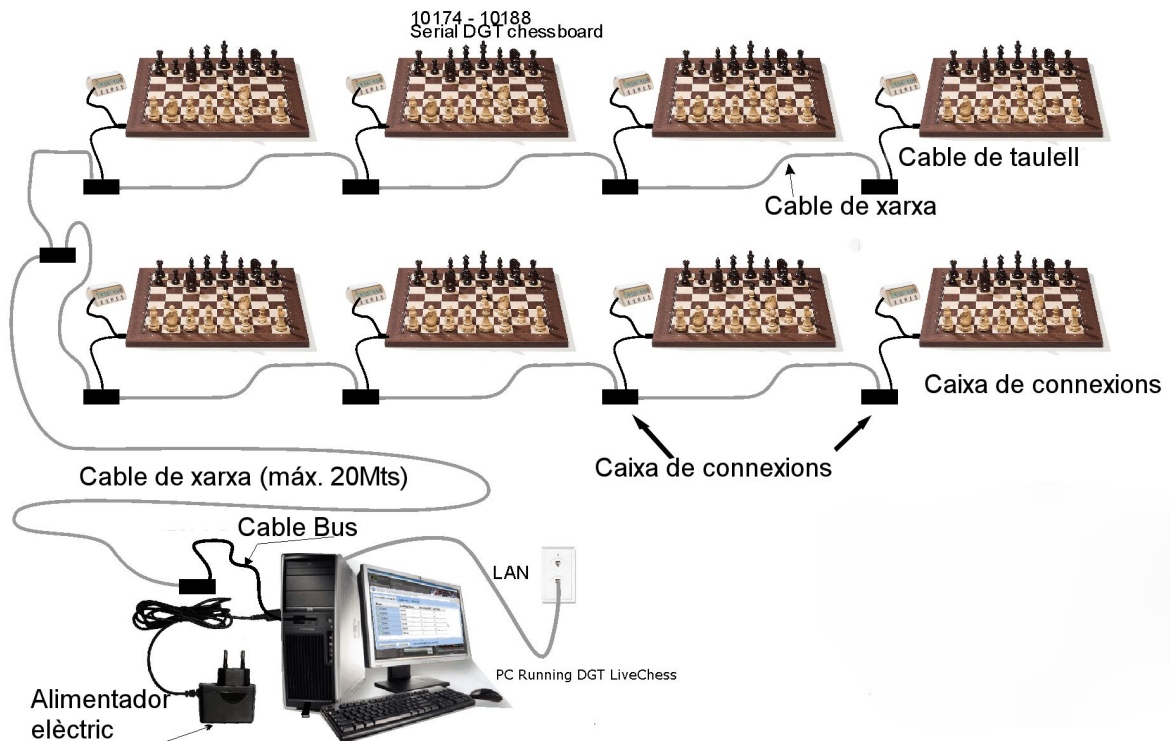
El "cable BUS" uneix el PC (des del port COM) amb la xarxa de taulers electrònics, mitjançant una caixa de connexió. Amb els cables de xarxa i les caixes de connexió, anem tirant cable. La llargària de la xarxa dependrà del nombre de taulers que tinguem.

Un cop fet això, farem servir les caixes de connexió ja muntades per connectar els taulers a la xarxa. És imprescindible que el color dels cables de xarxa estiguin en la mateixa posició, tal i com indica el següent gràfic:



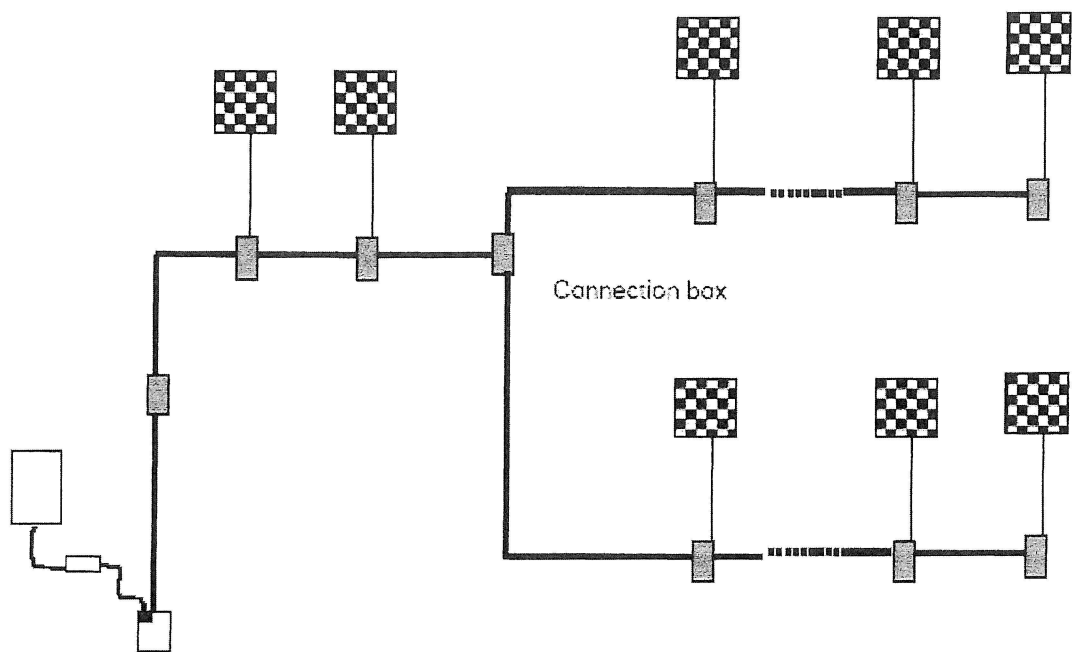
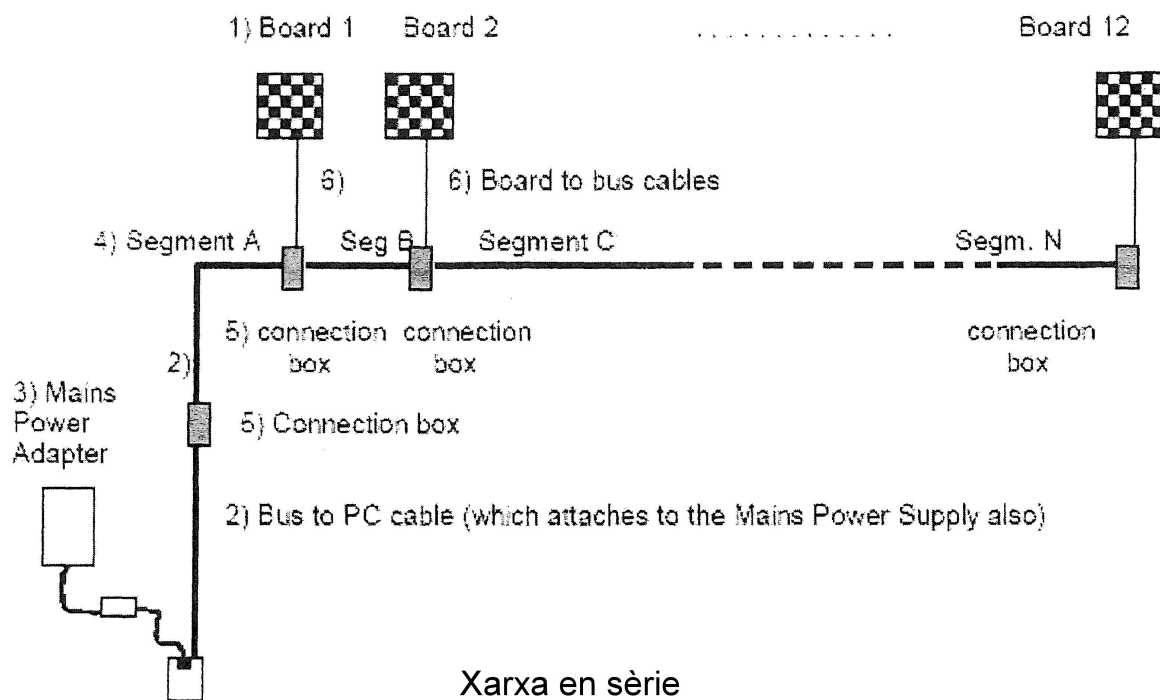
Un cop la xarxa està muntada i comprovada, cal amagar els cables per sota la taula, aprofitant els racons, però sense forçar els cables, sobretot els de tauler a xarxa, ja que són especialment delicats. La figura següent ens mostra un possible model de xarxa.





## 1.4 Estructures

Hi ha dos tipus de xarxes que es poden muntar. Hi ha l'anomenada "xarxa en sèrie" o bé "xarxa d'una branca". També es poden muntar xarxes de dues o més branques. Són les anomenades "xarxes en paral·lel".



L'elecció d'un tipus o un altre de xarxa vindrà donat per la disposició que tinguin els taulers, i on tinguem el PC respecte els mateixos.

## 1.5 Situacions pràctiques

Abans de començar a fer res, és imprescindible tenir un pla de com han d'estar muntats els taulers. Aquesta informació ens la pot proporcionar l'àrbitre o el Director del Torneig. Tot seguit, cal planificar de quina manera farem el muntatge. Hi ha una sèrie de coses que cal tenir en compte:

- Intentar passar els cables per llocs on no camini massa gent.
- Agrupar les taules per grups, així resultarà més assequible passar el cable.
- Cal tenir en compte que es pot donar el cas d'haver de canviar algun cable en plena ronda.
- Cal estar alerta amb les caixes de connexió. Cal vigilar que els connectors dels cables no estiguin sotmesos a una tensió massa alta. Això faria perdre sensibilitat a la xarxa i, per tant, més problemes tindrem.
- Cal recordar que els taulers electrònics duen una font d'alimentació.

## 1.6 Problemes més comuns

Malgrat que això no pretén ser una guia exhaustiva, us oferim un llistat dels problemes més comuns que solen passar:

- El cable de xarxa està mal construït. Un dels costats té una seqüència de colors incorrecta. També pot passar que el cable sigui corrupte. En tots casos cal reemplaçar el cable.
- Els connectors no fan contacte. Possiblement degut a brutícia o a l'oxidació. Per netejar la brutícia de les caixes de connexió, cal fer-ho amb el propi connector, connectant i desconnectant diversos cops.
- El cable Bus és defectuós. Cal reemplaçar el cable.
- L'adaptador no dóna el voltatge o la polaritat requerida. Cal canviar l'adaptador de corrent.

## 2 Software

### 2.1 DGT LiveChess

L'aplicació DGT LiveChess és el programa que farem servir per gestionar una retransmissió amb taulers electrònics.

El DGT LiveChess és l'aplicació que substitueix al famós i conegut programa TOMA, també de la casa DGT i que ja s'havia quedat antiquat.

DGT LiveChess integra la part de connexió dels taulers i també un client de FTP per pujar axius a internet.

Així doncs, ens trobem davant un programa força millorat i actual envers als temps que corren ja que utilitza Java per executar-se.

### 2.2 Requeriments

DGT LiveChess, soporta els següents sistemes operatius:

- Microsoft Windows XP, Vista, 7 (32 i 64) i 8 (32 i 64)
- Mac OS X Snow Leopard o Lion
- Linux (provat en Ubuntu 10.10 i Ubuntu 12.10)

Es necessita 10Mb d'espai en Disc per enmagatzemar el programa, però vora 1 Gb per executar-lo

També s'ha de tindre instal·lat el Oracle Java Run Time Enviroment 7 com a mínim. Al executar el programa, aquest realitza una verificació de la versió de Java i si es inferior a la requerida, ho indica amb un missatge en forma de Pop-up impedit continuar amb l'execució del programa fins que no s'hagi actualitzat. Es pot descarregar l'última versió des de <http://java.com>.

Per pujar les partides al ftp, també es necessari una connexió d'internet, preferiblement de banda ampla.

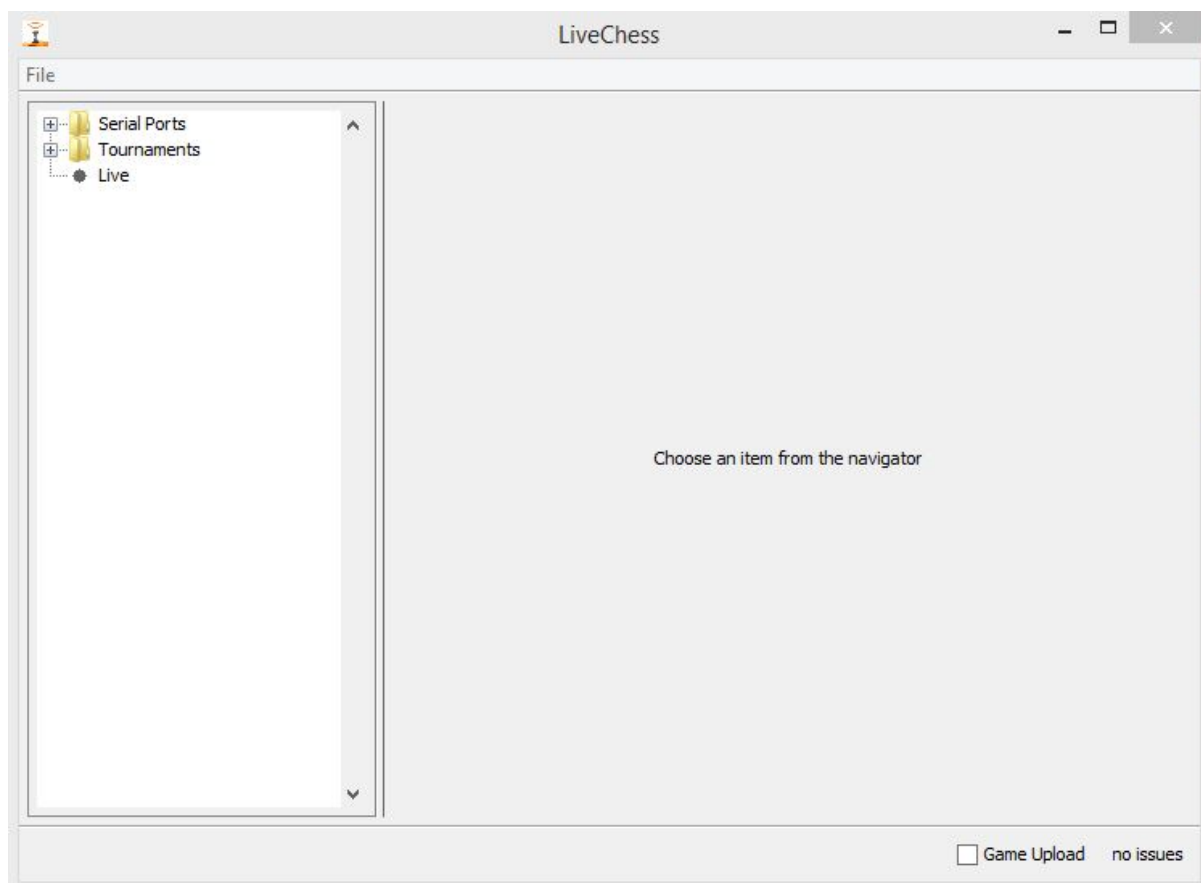
És possible realitzar una retransmissió en una mateixa xarxa local, per aixó caldrà que també tinguem un connector de xarxa al nostre ordinador.

## 2.3 Inici del Software

El software DGT LiveChess és de lliure distribució. Es pot descarregar des de la web <http://www.digitalgametechnology.com/index.php/support/dgt-software/dgt-livechess>

Descarrega l'arxiu comprimit "Livechess 1.4.5.rar" i descomprimeix-lo a l'escriptori. Un cop allí, s'haurà creat una carpeta amb el mateix nom "Livechess 1.4.5". Entra a la carpeta nova que s'acava de crear i fes doble click a l'arxiu "livechess- 1.4.5.jar".

Apareixerà aixó



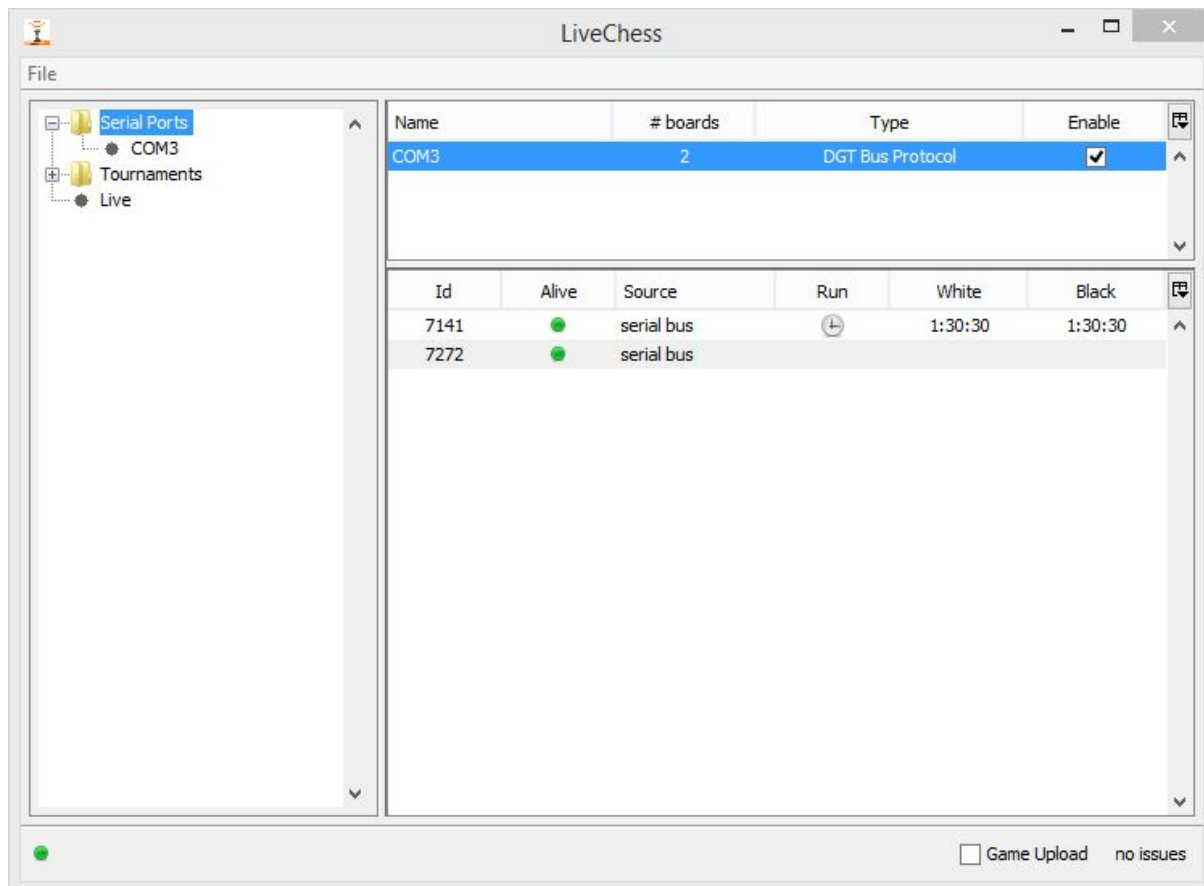
Es molt important configurar el DGT LiveChess en ordre descendent, és a dir, primer configurar "Serial Ports", després "Tournaments" i finalment "Live". No s'ha de fer d'un altra manera, ja que sortirien múltiples errors.

## 2.4 Connexió dels taulers

Si ja s'han connectat els taulers entre ells mitjançant alguna de les dues estructures explicades en el capítol anterior i posteriorment a l'ordenador, llavors ja estás preparat per configurar el LiveChess. Has de fer click a "Serial Ports".

Obtindràs així els ports COM disponibles en Windows. En Mac i Linux, es mostra els possibles dispositius.

Sel.lecciona el port COM on estiguin connectats els taulers.



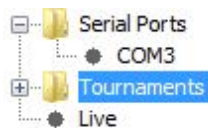
## 2.5 Creació d'un torneig

Ara, ja pots crear un nou torneig. Per aixó has de fer click a "Tournament".

Has de donar-li un nom omplint la casella "Name" i també una descripció omplint la casella "Description" i acte seguit has de fer click a "Add" (afegir).

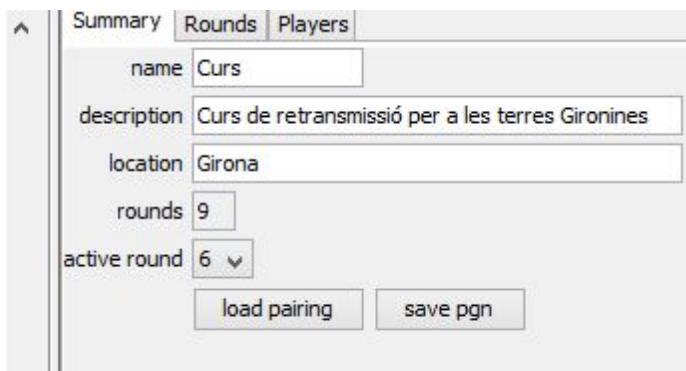
Es possible tindre més d'un torneig.

A la part esquerra del programa, pots fer click a "+" que hi ha davant de "Tournaments" per veure el torneig creat. Si hi haguessin creats més tornejos, també apareixerien aquí.



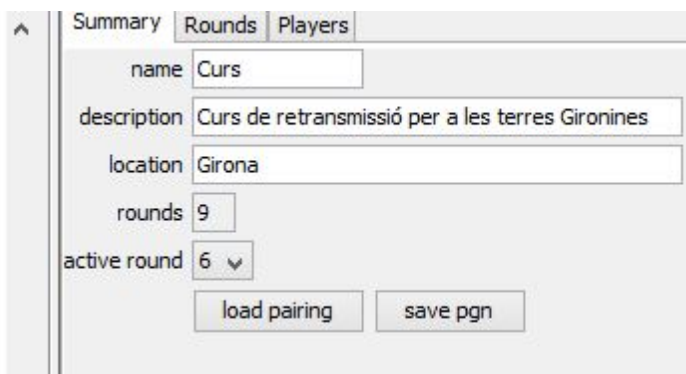
Fent click sobre el torneig creat, podràs afegir més informació del torneig a la part

dreta del programa.



### 2.5.1 Pestanya "Summary"

Afegeix tota la informació del torneig com podria ser el nom, descripció i on es juga. Amb el botó "Load Pairing" és possible carregar un aparellament en format PGN. Amb el botó "Save PGN" es guarden totes les partides del torneig en un PGN al disc dur.

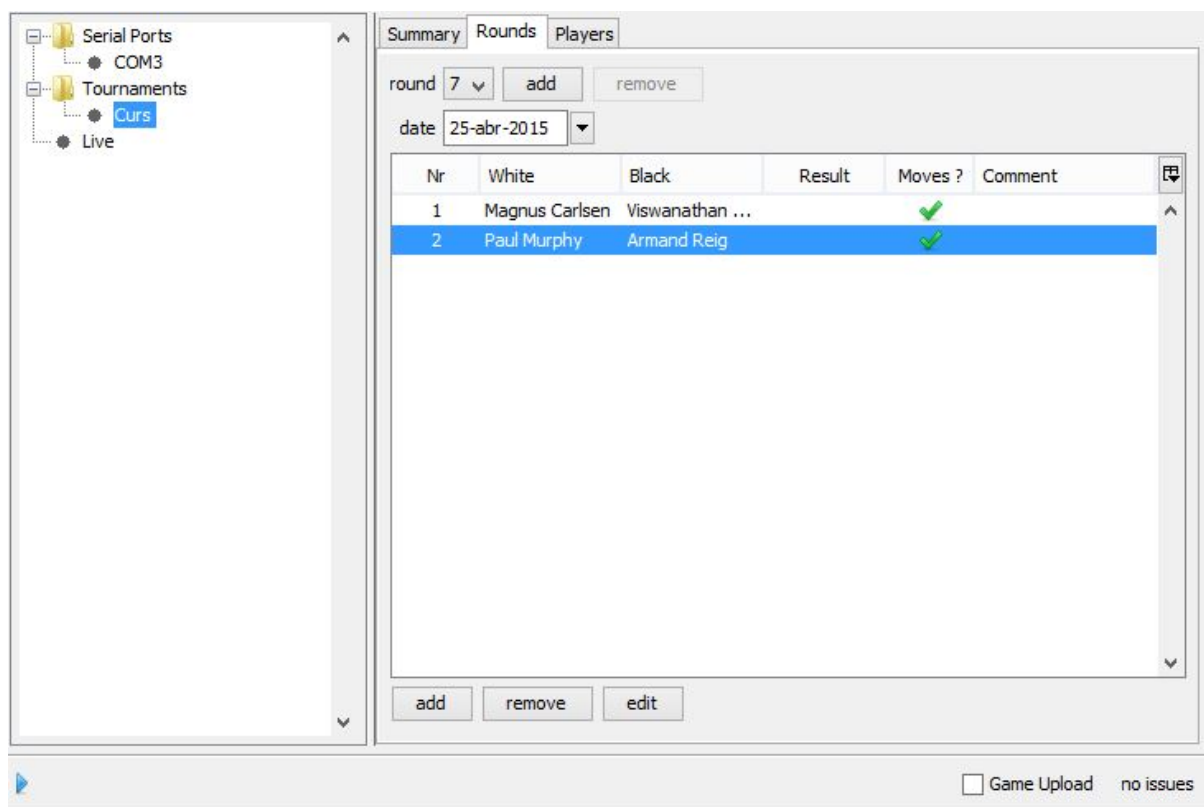


### 2.5.2 Pestanya "Rounds"

Aquí es pot afegir les rondes del torneig. Es poden afegir totes de cop, o només una a una a mesura que avança el torneig.

Si a la pestanya "Summary" s'ha carregat una ronda en format PGN, aquesta ronda també es crea automàticament en aquesta pestanya.

També hi ha la possibilitat d'afegir la data a cada ronda.



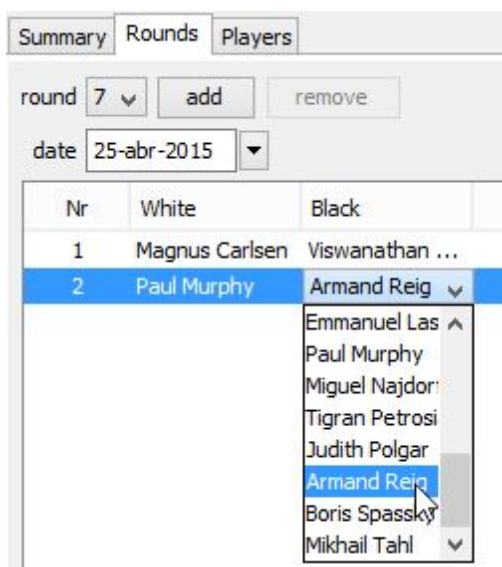
Si no carregues la ronda en format PGN, llavors has de crear els taulers manualment que retransmitiràs aquesta ronda.

Això es fa fent click al botó "Add" a la part inferior de la pantalla. Cada click a "Add" serà un tauler nou.

Si t'has equivocat, es pot fer click a "Remove" per eliminar un tauler de la ronda en curs.

Per afegir els jugadors, simplement has de fer click a la casella de blanques o negres en cada tauler, per a que es desplegui el llistat de jugadors previament introduïts en la pestanya "Players".

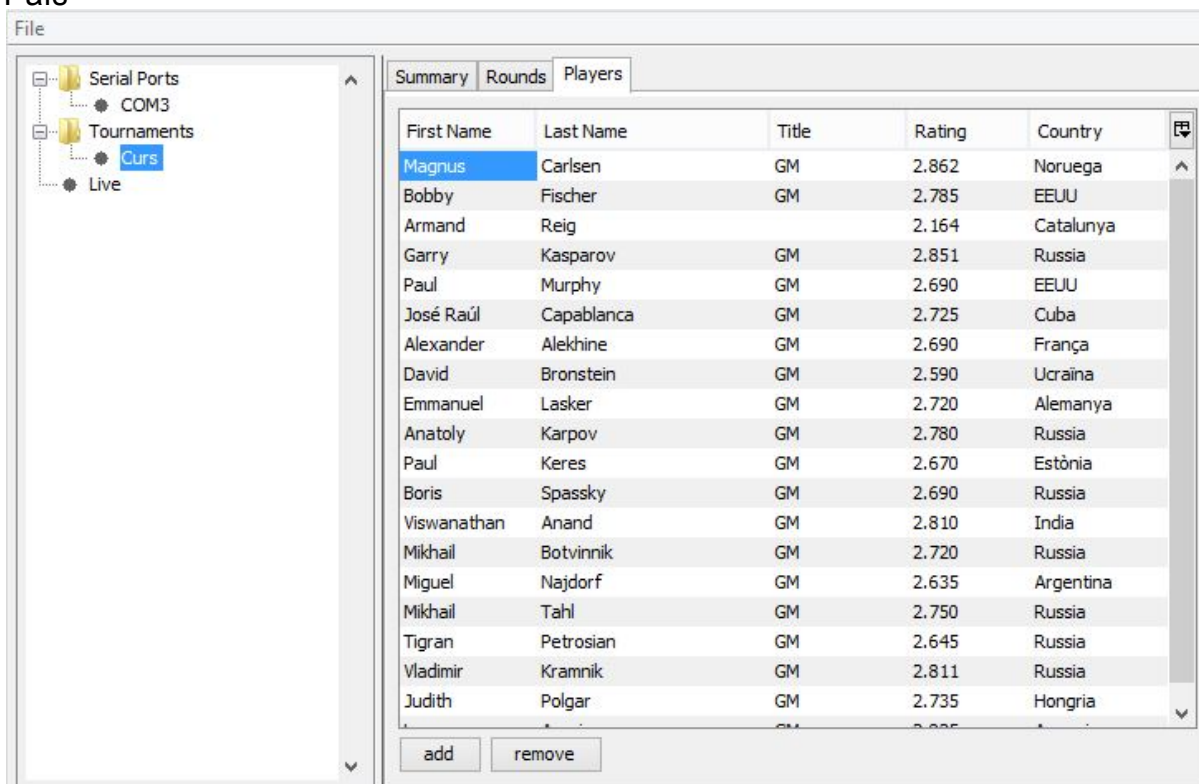




### 2.5.3 Pestanya "Players"

Aquest és el lloc on introduïrem manualment els jugadors.

La informació que es pot introduir es: Nom, Cognom, Títol, ELO i País

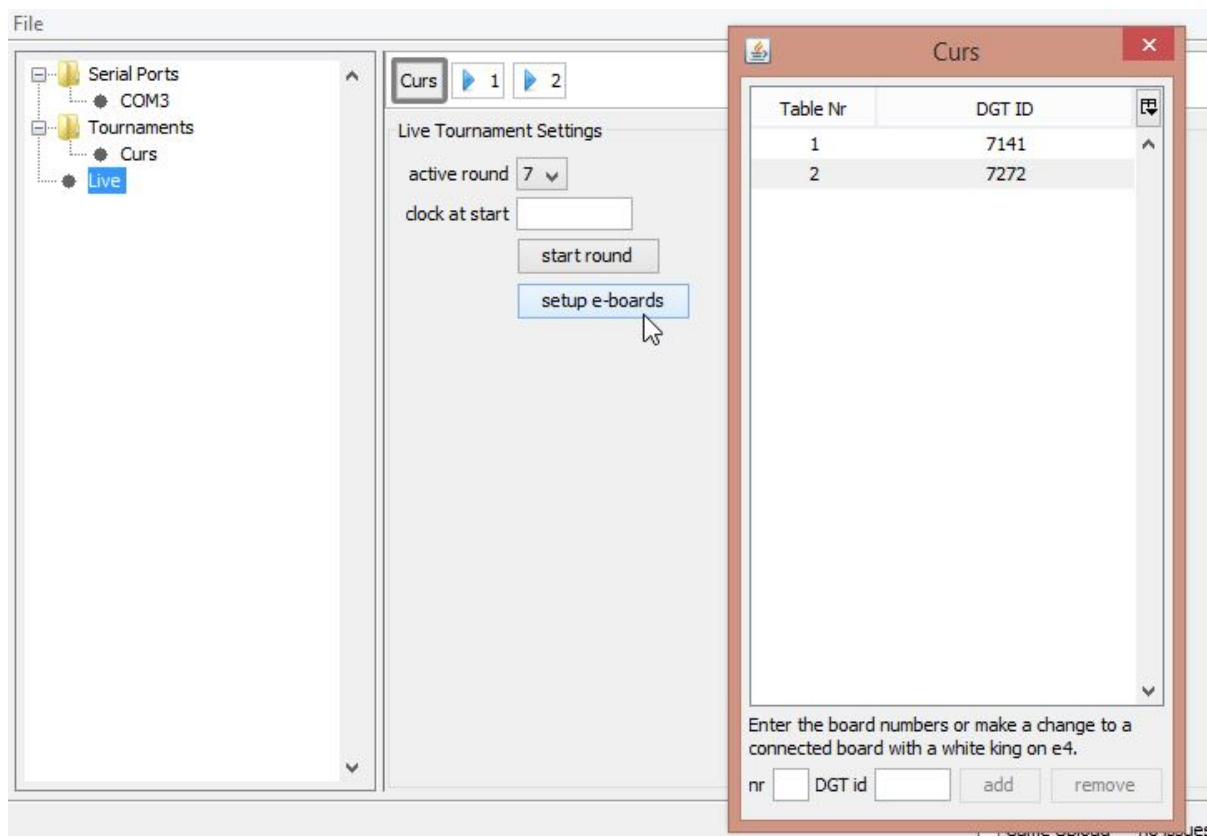


Si previament s'ha carregat alguna ronda en format PGN, els jugadors s'afegiran en aquesta llista automàticament.

## 2.6 Emparellant els taulers a un torneig

Fer click a "Live" al menú esquerre d'arbre.

Ara fer click al botó "Setup e-boards". Apareixerà una finestra pop-up. Aquí es on es crea la connexió entre el número de tauler en el torneig i el identificador de tauler del programa.



Manualment aixó es fa complimentant els camps "nr" i "DGT id" seguit de click al botó "Add".

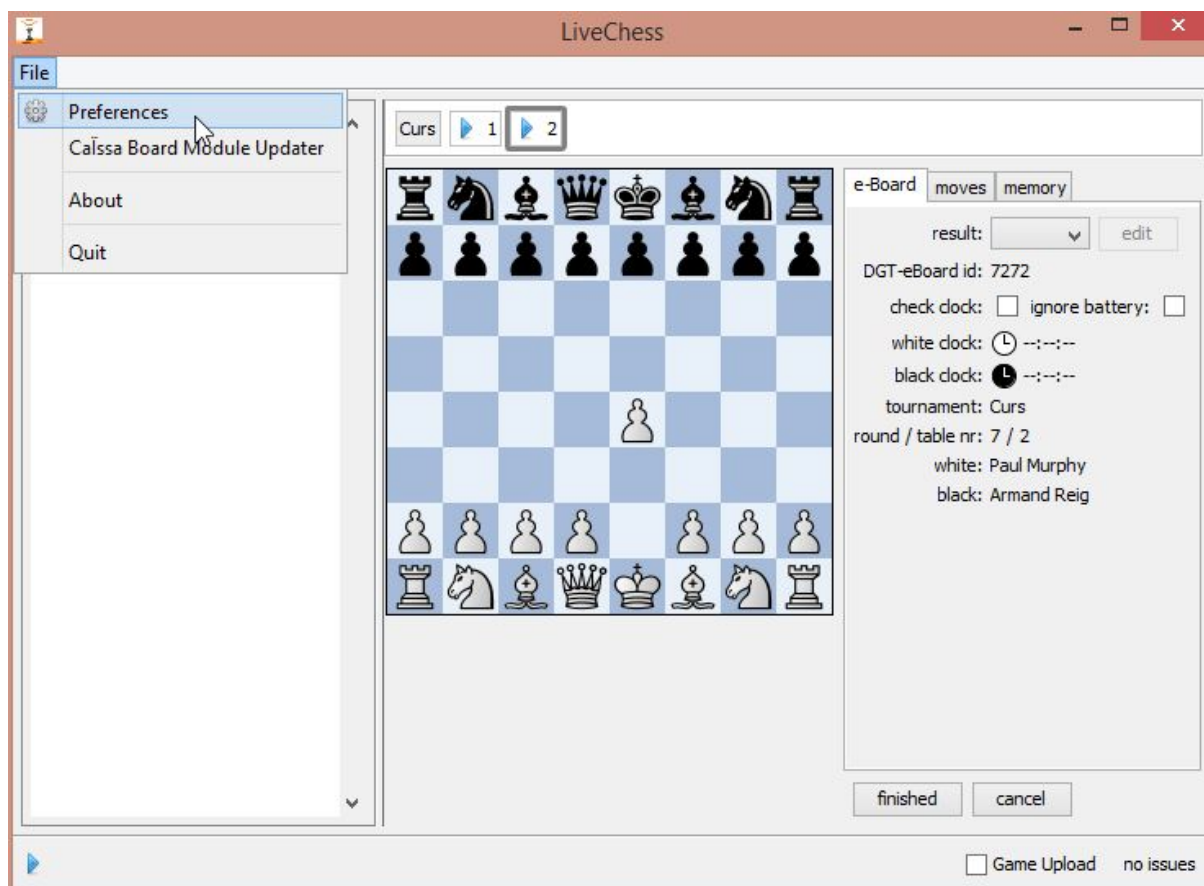
Però també hi ha una forma automàtica de fer-ho: fica el rei blanc a la casella "e4" al tauler i automàticament detecta el tauler i la seva posició al torneig.

Quan no s'hagin d'afegir més taulers, simplement tancar la finestra.

## 2.7 Començar una ronda

Abans de començar la ronda, és molt important indicar al programa on es guardarà l'arxiu PGN que va generant durant el transcurs de la ronda i que nosaltres prendrem per pujar-lo al FTP.

Per això hem de fer clic a File ----> Preferences



Després a l'opció de "Tournaments" s'ha d'especificar la ruta on es vol guardar l'arxiu PGN i fer clic a la casella "Enabled" i finalment clic al botó "Apply".

FTP

licensee

URL:

FTP server

username

password  save password

interval  max. poll

active FTP

publish PGN

upload html & flash

tournament	directory	enabled
Curs de retransmissió per a les terre...	/Curs/7	<input checked="" type="checkbox"/>

tournaments

check

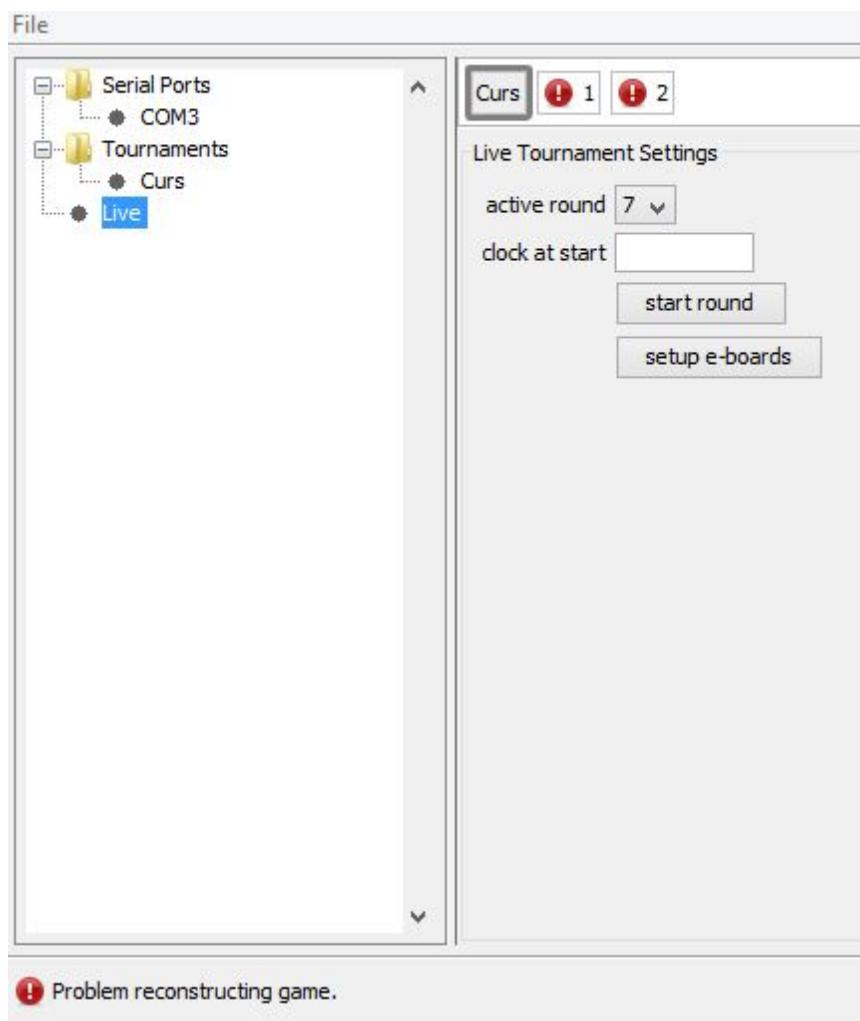
cancel apply

La ruta que li hem donat es d'on hem de treure el PGN de la ronda.


Nota: Aconsello al començament de tot, a crear una carpeta amb el nom del torneig a l'escriptori i dintre de la carpeta, un altra carpeta per cada ronda. Així tindriem tantes carpetes com rondes i a cada ronda el seu PGN corresponent.

Per a començar una ronda, primer s'ha de seleccionar la ronda activa i fer clic a "Start Round".


Si el programa detecta algún problema, t'ho indicarà amb un missatge a la part inferior esquerra, però també al nº de tauler amb una icona vermella.





Els símbols de missatges que poden apareixer son aquests:

 El tauler necessita ser revisat. No sol ser important, però és millor la revisió del tècnic per assegurar-se un òptim funcionament. Per exemple si la partida ja s'ha acabat però encara no està el resultat posat.

 El tauler està preparat per començar la partida.

 El tauler està en una partida en curs.

 El tauler té un error important. El error es visualitza a la part inferior esquerra de la pantalla un cop es fa click al tauler.

 El tauler ha finalitzat la partida i s'ha indicat correctament el resultat. Si no hi ha cap símbol, aixó vol dir que el tècnic ha desactivat el tauler o el programa no el detecta correctament.



## 3 Visor de partides

### 3.1 DGT LiveChess Viewer

En un entorn local, és habitual visualitzar les partides mitjançant una pantalla amb el seu projector o en diferents monitors.

Això és possible gràcies al DGT LiveChess Viewer que pot mostrar les partides que s'estan jugant en els taulers DGT.

Es necessita que el ordenador que està realitzant la retransmissió tingui un connector de xarxa per poder visualitzar les partides. La comunicació entre el DGT LiveChess i el DGT LiveChess Viewer es realitza mitjançant xarxa.

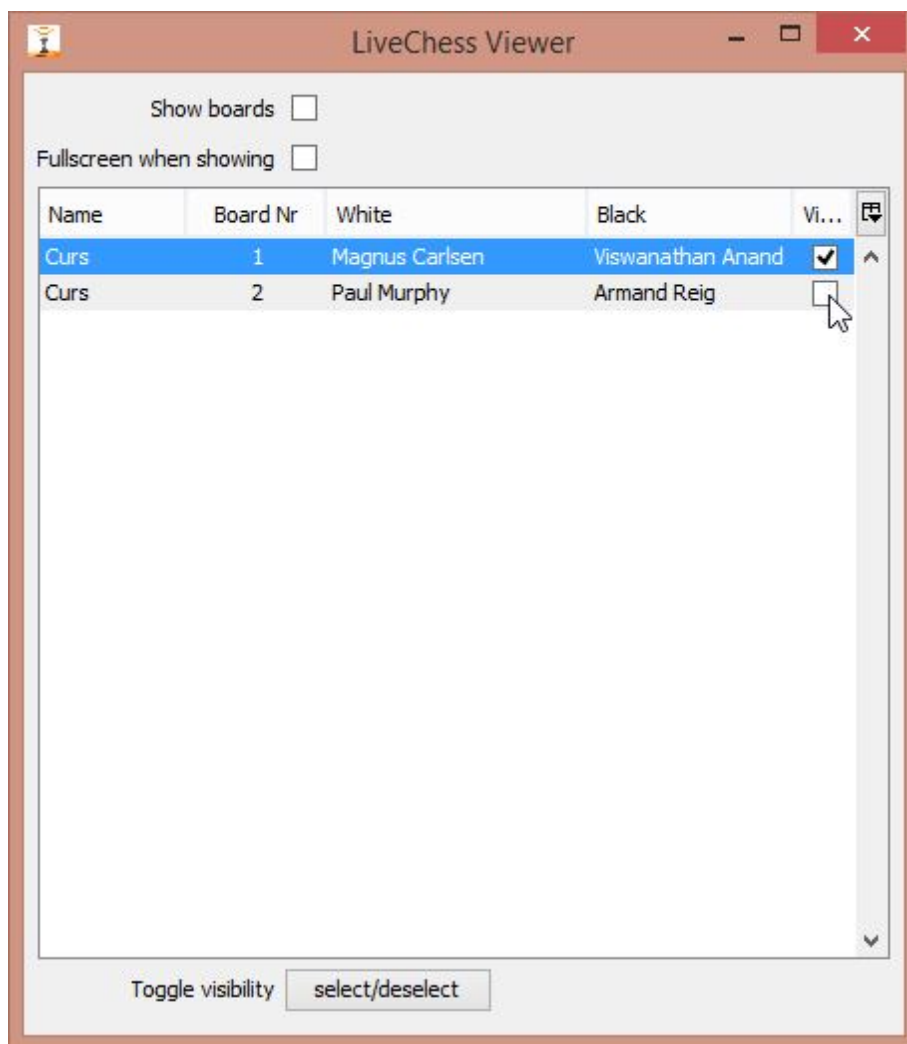
Es possible executar el LiveChess Viewer en un ordenador diferent al principal, sempre que estigui dintre d'una mateixa xarxa.

Si hi ha més d'una retransmissió mitjançant el DGT LiveChess en una mateixa xarxa, totes les partides de totes les retransmissions actives es podran visualitzar mitjançant el DGT LiveChess Viewer.

Nota: Heu de tindre en compte, que moltes xarxes locals tenen restriccions i/o Firewalls. Cal assegurar-se amb el Administrador de Xarxa l'accés d'aquestes aplicacions.

### 3.2 Selecció de partides

Després d'executar el DGT LiveChess Viewer, podrem veure una finestra com la següent:



Es pot veure totes les partides que actualment estan actives. Quan s'inicia per primer cop, no hi ha cap partida seleccionada per defecte. S'ha de seleccionar les partides que es volen visualitzar pel visor individualment.

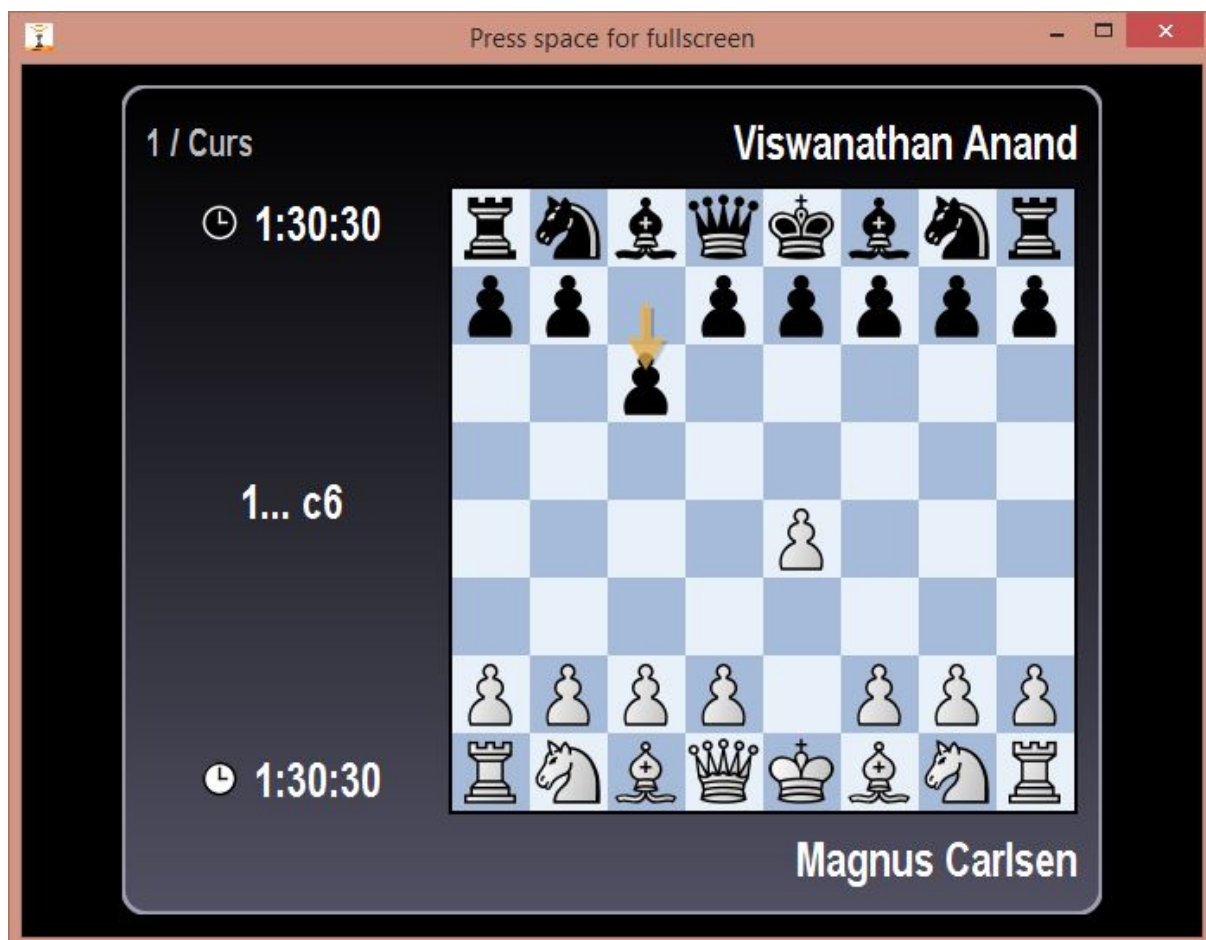
Si es tanca el programa DGT LiveChess i es reinicia, els mateixos taulells tornaran a estar seleccionats. El programa recorda quins taulells electrònics va seleccionar per últim cop el tècnic. Aquesta informació s'emmagatzema al disc dur.

### 3.3 Visualització de les partides

Bé, un cop seleccionades els taulells que volem visualitzar, tenim dues opcions:

"Show Boards": si feu clic aquí, apareix una finestra semblant a la següent





Prement la barra espaciadora passa en mode de Pantalla completa. Pulsant el botó d'ESC surt de pantalla completa.

"Full screen when showing": si feu clic en aquesta opció, es visualitzaran les partides seleccionades en pantalla completa al moment. És ideal per utilitzar mitjançant projectors.

### 3.4 Múltiples visors

És possible tindre múltiples visors en una mateixa xarxa local. No hi ha un límit de número de DGT LiveChess actius en una xarxa.

Cada visor mostra tots els taulers connectats en les diferents instàncies de DGT LiveChess que hi ha en una xarxa i es possible veure

## 4 Pujar arxius a Internet

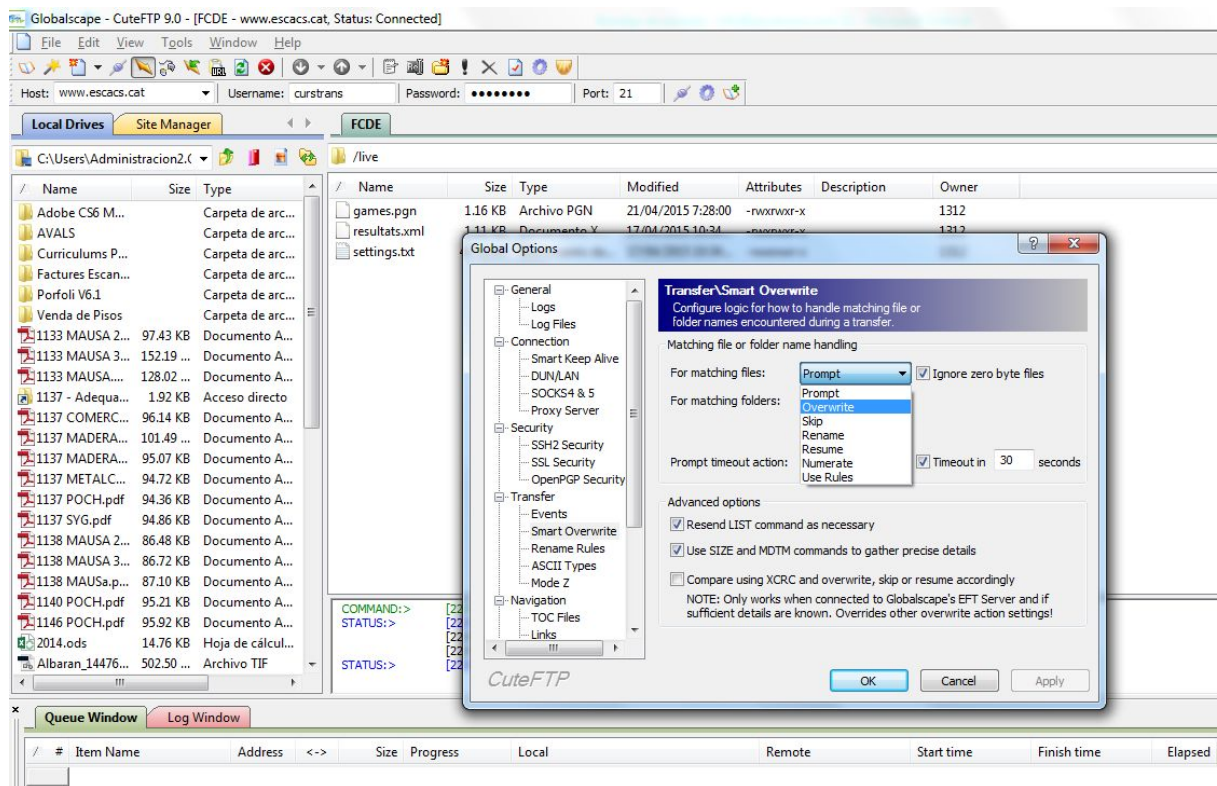
### 4.1 El protocol FTP

Com segurament ja sabeu, a internet existeixen diferents tipus de protocols depenent del que vulguis fer amb internet. Per visitar pàgines web, es fa servir el protocol http, que vol dir Hypertext Transfer Protocol (Protocol de transferència d'arxius d'hypertext). Aquest protocol ens permet veure les pàgines web sota l'aparició amb la qual les veiem.

Existeix un protocol que es diu FTP (File Transfer Protocol : Protocol de transferència d'arxius) que, ens permet portar arxius d'un lloc a un altre. Més concretament, de manera general és utilitzat per "pujar" arxius cap a un servidor. Nosaltres el farem servir per això, ja que haurem d'agafar l'arxiu PGN generat pel LiveChess i pujar-lo al servidor, per tal d'actualitzar l'estat de les partides. Malgrat que el protocol FTP es pot fer servir des d'un explorador normal i corrent com el Mozilla Firefox o el Google Chrome, nosaltres farem servir un client FTP anomenat CuteFTP. Això no vol dir que no es puguin emprar altres programes, ja que si algú té experiència en un altre tipus de programa, el podrà fer servir sense problemes.

En aquest programa, un paràmetre que s'ha de modificar és la sobrescriptura de l'arxiu. si no es modifica aquest paràmetre, el Cute FTP, al detectar el mateix arxiu al servidor, no el puja.

Per modificar això hem d'anar a Tools---->Global Optins---->Transfer----> Smart Overwrite



El que has de fer serà el següent: Agafaràs l'arxiu PGN que genera el LiveChess i el pujaràs a un servidor cada 2 minuts (depenent del ordinador i de l'ample de banda). Per tant, aprendràs a programar transferències d'arxius

## 4.2 Programació d'arxius

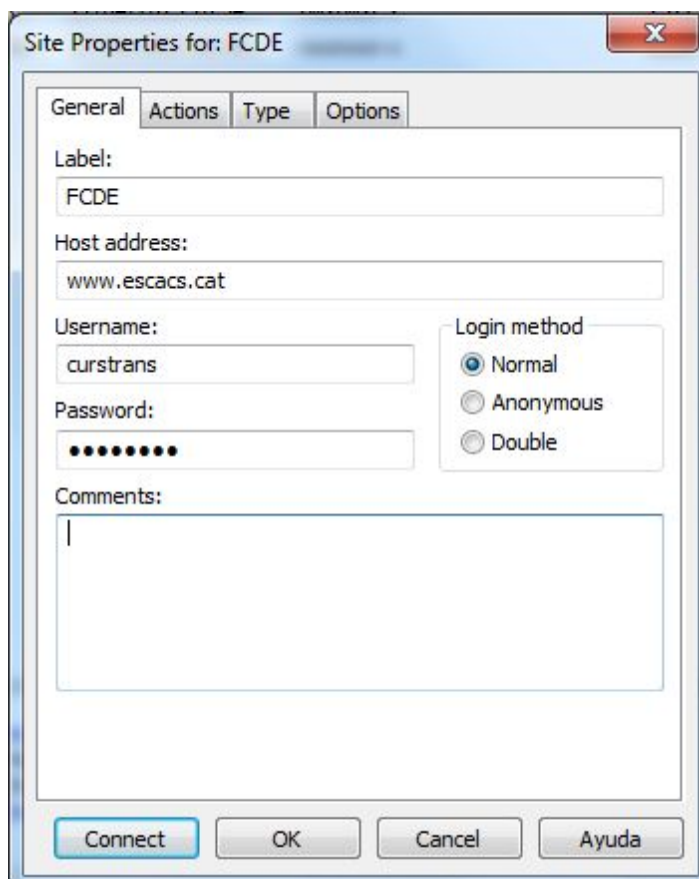
L'arxiu PGN que hem de pujar al servidor, està a la carpeta on hem configurat a l'apartat Files---->Preferences---->Tournament al nostre DGT LiveChess.

Si obrim la carpeta, ens trobarem que hi ha un munt d'arxius amb extensió .txt, que són simples arxius de text. També trobarem dos arxius més, un anomenat tfd.htm i un altre anomenat tfd.swf. Aquets dos arxius contenen el tauler a través del qual els internautes seguiran les partides.

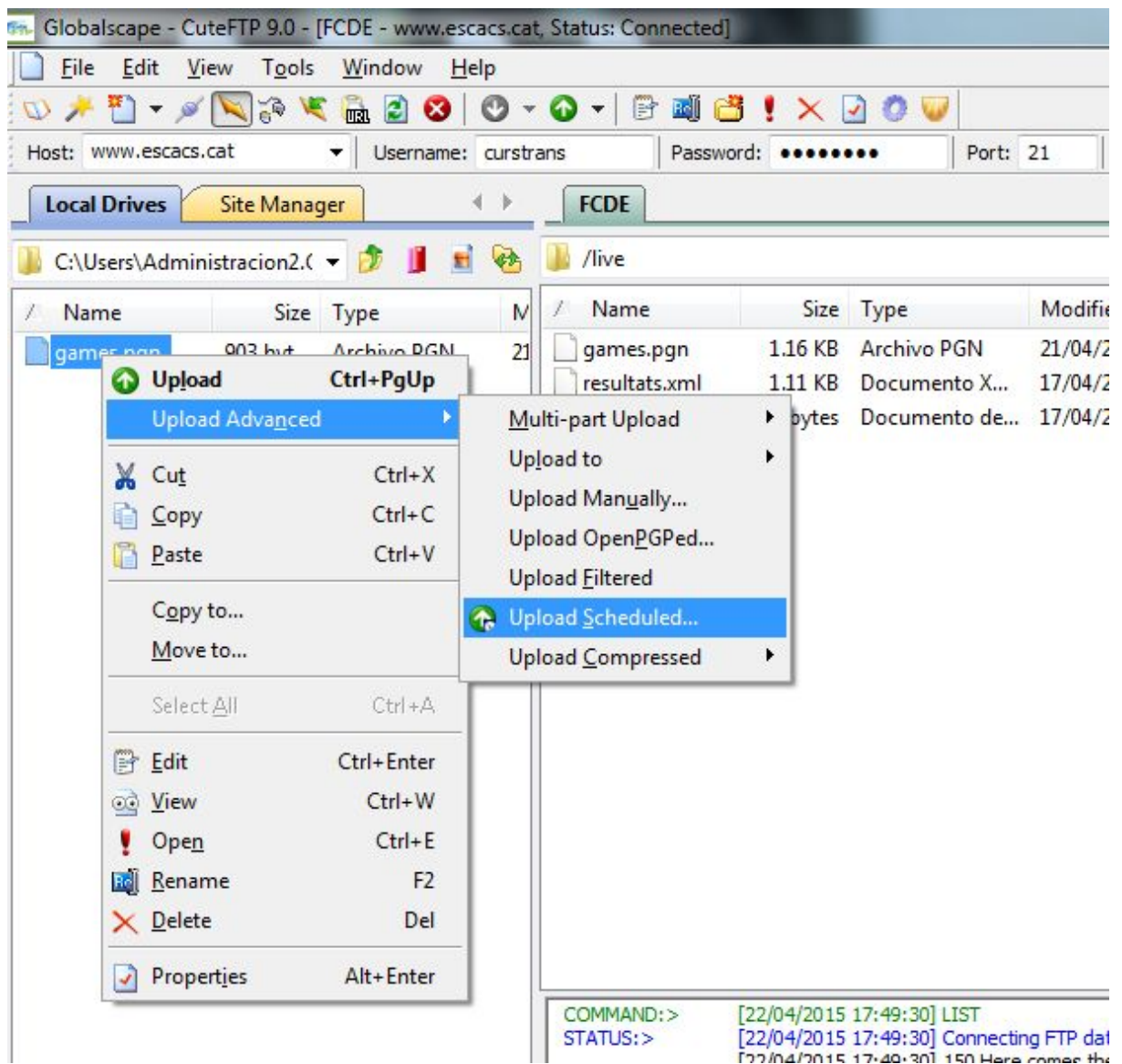
En el nostre sistema actual de retransmissions, cap d'aquets dos arxius ni cap dels arxius de text farem servir, ja que aquets arxius són útils en un altre tipus d'entorn de retransmissions.

Hi ha a més a més, un arxiu anomenat "games.pgn" que és el que farem servir nosaltres per pujar a internet.

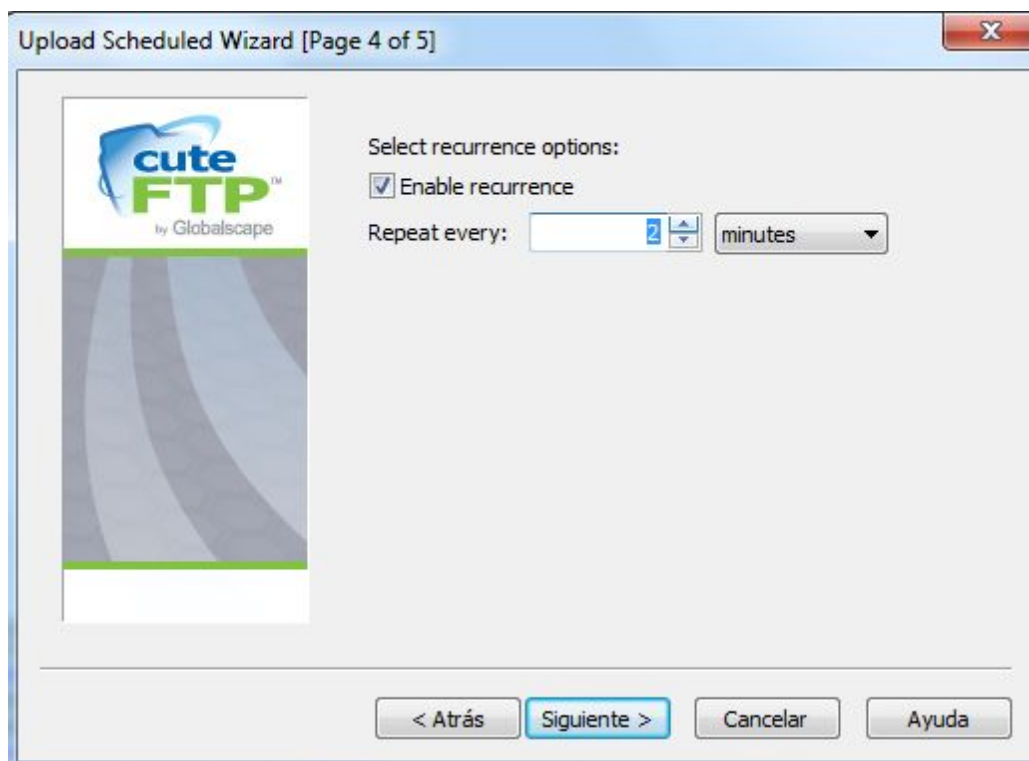
Abans que res, introdueix al client FTP les dades del servidor.



El següent pas es marcar aquest arxiu a l'explorador del Client FTP, fer clic botó dret i seleccionar la opció "Transfer" o "Transferir". Després marca l'arxiu "games.pgn", clic botó dret i fem "Upload Advanced" - "Schedule" i ens sortirà un quadre de diàleg.



Caldrà sel·leccionar 2 minuts i fer clic OK.



Ara ja tens l'arxiu programat, amb la qual cosa ja tenim la retransmissió en funcionament.

### 4.3 Programació d'arxius amb el LiveChess

El DGT LiveChess porta incorporat un client FTP a través del qual podem enviar els arxius al servidor. El client es troba al menú File----->Preferences.

Hauràs d'introduir les dades del servidor (Host, user, password, alias-aquest no és obligatori). Un cop fet això el programa puja els arxius cada 2 minuts per defecte.

La veritat és que no es aconsella fer servir el DGT LiveChess per això, ja que en aquest aspecte el programa és bastant dolent i al estar programat en Java, crea molts problemes amb el Firewall. A més a més, és molt "rígid" i te molt poques opcions.

## 5 Solució de problemes

### 5.1 Peces fantasma

Hi ha peces que apareixen en algún lloc del tauler quan no están físicament allí. Sovint això es causat per algún aparell electromagnètic com un monitor CRT, pantalla de plasma, SAI's, etc..... Un altra possible causa es la presència d'algún metall sobre o sota el tauler electrònic que causa el error. La millor solució es separar el aparell que pugui estar causant influència electromagnètica del tauler electrònic.

### 5.2 Taulers perduts

Si no pot veure la totalitat o part dels taulers DGT en una configuració cablejada, pot haver-hi diverses causes. La causa principal és que la connexió en sèrie amb l'ordinador s'ha desconnectat o trencat. Això pot ser causat per un cable, caixa de connexió defectuosa o simplement un cable mal connectat. A vegades un tauler defectuós DGT e-Board és la causa principal. Una altra causa podria ser una font d'alimentació defectuosa. Pren les següents mesures per resoldre aquests problemes:

a. Comproveu la font d'alimentació (1000 versió mA, per un màxim de dotze taulers DGT). Està connectada la alimentació en el cable de PC a bus?

b. Està el cable de PC a bus connectat a l'ordinador?

c. Desconnecteu tots excepte el primer tauler DGT i comprovar si aquest es connecta correctament. Si tot i així no funciona, canviar un per un el cable, caixa de connexió i un cable de la DGT e-Board-to-bus per resoldre el problema. Si tot ha sigut reemplaçat i el problema persisteix, substituïu el tauler electrònic DGT.

d. Afegir el següent tauler DGT i comprovar d'aquesta mateixa manera que funciona correctament amb el primer tauler DGT. Amplia la xarxa: tauler electrònic per tauler electrònic fins que tots els taulers estiguin connectats i funcionant.

### 5.3 Longitud del cablejat

La longitud màxima entre el ordenador fins el últim tauler electrònic ha de ser d'un màxim de 100 metres. No obstant això, no sempre pot ser així. La influència dels cables llargs, les caixes de connexió i l'adaptador de corrent utilitzat podria tenir l'efecte que hi hagin taulers electrònics que no funcionin correctament. Això es pot resoldre mitjançant l'addició d'una segona font d'alimentació a l'extrem de la línia. Per fer això necessites un cable adicional de PC-to-bus i un adaptador d'alimentació extra.

## 5.4 Perdua de potència

Desafortunadament, de vegades passa que hi ha una pèrdua de potència. Si només és l'equip que ha perdut l'electra, o simplement es va reiniciar, aquest és un problema que pot ser fàcilment resolt. Simplement reinicia l'equip, reinicia DGT LiveChess, connecta DGT LiveChess a les línies sèrie i reinicia la càrrega de les dades dels taulers DGT. En pitjor dels casos has de començar cada tauler electrònic dins DGT LiveChess i definir de nou que s'està reproduint. Tots els moviments es registren dins del tauler electrònic DGT sempre que s'hagin mantingut connectats a l'electra amb l'adaptador connectat durant tota la partida














No obstant això, si el tauler electrònic pateix també una pèrdua de potència, cal reiniciar el sistema i tornar a connectar l'adaptador. Si els jugadors han jugat moltes jugades durant aquest període d'apagada, has d'afegir manualment aquests moviments.



## 6 Apèndix

### 6.1 Missatges d'estat dels taulers

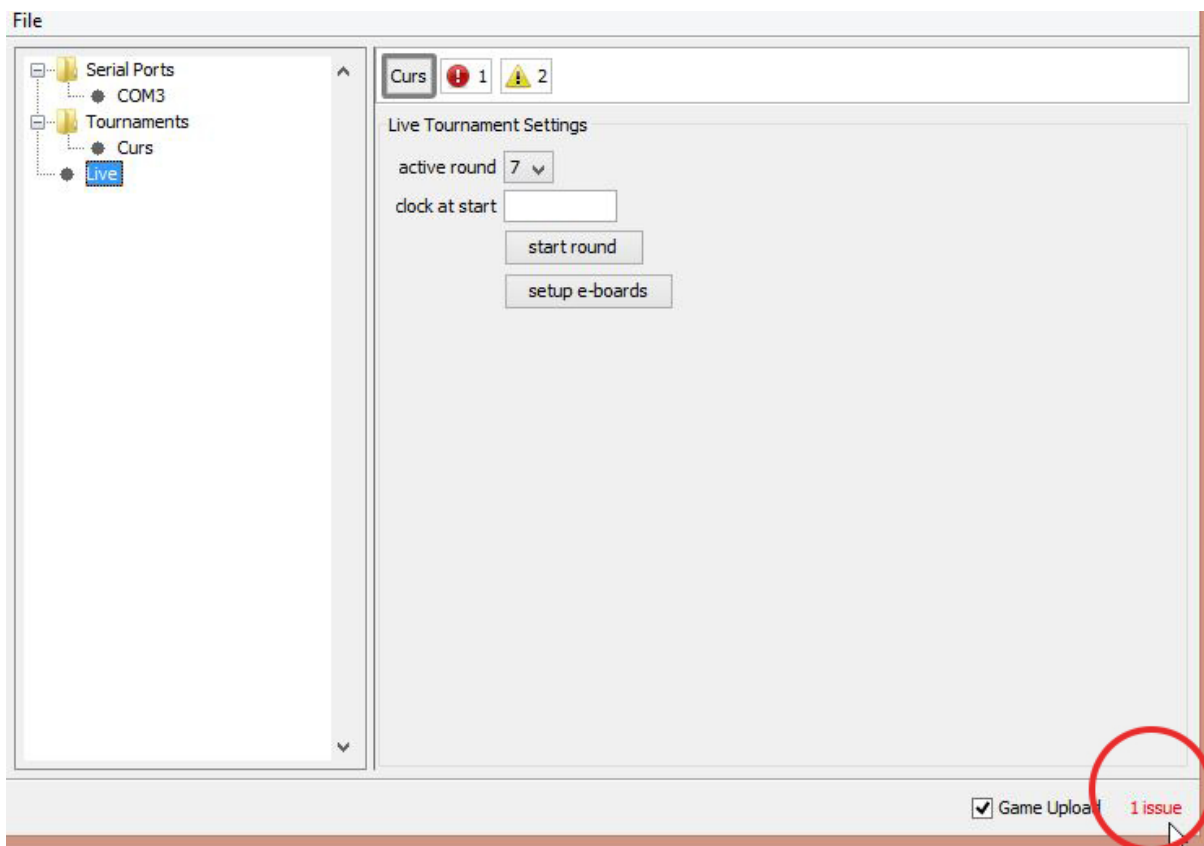
El programa DGT LiveChess pot mostrar diferents missatges als taulers, que son els següents:

-  Sense resultat (Unknown result.)
-  Partida acabada (Game is played)
-  Tauler no present (No board present)
-  Sense partides al torneig (No game in tournament)
-  Sense ronda activa (No active round)
-  Tauler no configurat correctament (Board not setup correctly)
-  Sense rellotge (Clock not present)
-  Rellotge no configurat correctament (Clock not setup correctly)
-  Problema amb la partida; reconstruir-la (Problem reconstructing game)
-  Rellotge en marxa (Clock is running)
-  Rellotge parat (Clock is not running)
-  Bateria del rellotge baixa (Clock battery low)
-  Ronda activa, tauler disponible però ronda sense començar (Round activated, board available but round is not yet started)

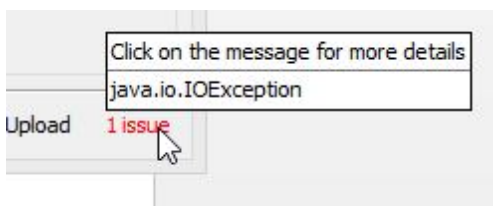
Cuan no hi ha cap icona visible, el tauler está desactivat

### 6.2 Problemes

De vegades hi ha problemes detectats pel software. Quan aixó passa, el missatge d'error es guarda internament i mostra en l'esquina inferior dreta un text en vermell, amb el número de problemes detectats. Mira el següent gràfic i veurás com mostra que hi ha un problema



Per veure el detall del problema, situa el cursor damunt del text vermell. Apareixerà una finestra pop-up mostrant més informació referent als errors detectats.



Si hi ha més d'un problema, pots seleccionar el que vulguis més informació i se t'obrirà un altra finestra amb tota la informació més detallada del problema en qüestió.

### 6.3 Qüestions dels arxius pgn

En DGT LiveChess hi ha dues formes de generar arxius PGN:

1. Games.pgn: Aquest és l'arxiu PGN en directe que es crea automàticament durant

una ronda i s'utilitza per retransmetre les partides en viu.

2. Tournament PGN file: Es crea des de la pestanya del Torneig "Summary" i conté totes les partides gravades del torneig de totes les rondes. Aquest fitxer s'utilitza per arxivar les partides

Els arxius PGN s'han creat en compliment de la Norma PGN i l'extensió de l'estàndard PGN. A més, el PGN resultant conté els temps de rellotge gravat amb cada moviment. Se sap que altres programes de bases de dades i Chessbase, filtren aquesta informació quan la PGN s'importa en aquests programes. En alguns programes, hi ha una opció per mantenir la informació de rellotge disponible.

## 7 Guia ràpida Retransmissió tipus

1. Ejecutar livechess-1.4.5
2. Al menú d'arbre de l'esquerra, fer clic a "Serial Ports". Al COM detectat de l'adaptador, fer clic a "Enable"
3. Clic al menú d'arbre al COM seleccionat
4. Clic al botó "Scan" a la finestra central. Assegurar que la opció "Enabled" està marcada.
5. Assegurar-se que en la finestra central, han d'aparèixer els taulers connectats.
6. Clic al menú d'arbre "Tournaments". En la part inferior donar-li un nom i una descripció al torneig i acte seguit fer clic al botó "Add"
7. Al menú d'arbre, sota "Tournament" automàticament ha d'aparèixer el torneig que acabes de crear en el pas anterior, amb el nom que li has especificat.
8. Clic al menú d'arbre en el nom del torneig que has creat.
9. A la pestanya "Summary", modificar o afegir el nom, descripció, lloc de joc i nº de rondes.
10. A la Pestanya "Players", fer clic a "Add" i reomplir les caselles de nom, cognom, títol, ELO i país. Afegir tant jugadors com calguin.
11. A la pestanya "Rounds", fer clic a "Add" per afegir una ronda i també li poses una data.
12. A la part inferior de "Rounds" fer clic al botó "Add" per afegir un tauler.
13. Clic al nom de les blanques i es desplega una finestra on has de seleccionar algun dels jugadors del pas 10. Repetir amb les negres.
14. Afegir tants taulers com retransmetràs.
15. Clic al menú d'arbre "Live".

16. A la part superior de la finestra central apareix el nom del torneig que hem creat.  
Fer clic sobre aquest botó del nostre torneig.
17. Clic a “Setup e-Boards”.
18. S’obre un popup on es configuren els taulers.
19. A la part inferior a la casella “nr” s’ha de posar el número de tauler i a la casella “DGT id” s’ha de posar el numero de sèrie del tauler i finalment clic a “Add”. Repetir tants cops com taulers de retransmissió hi hauran.
20. A la opció de “Active Round”, dir-li la ronda en curs.
21. A la part superior esquerra del programa, fer clic a File-----Preferences.
22. A baix de tot, a la opció “Tournaments” s’ha d’especificar la ruta on es guarda l’arxiu .pgn. Es recomana crear una carpeta individual per a cada ronda.
23. Clic a la opció “Enabled” i clic a “Apply”.
24. Tornar al menú d’arbre i clic a “Live”
25. Clic al nom del torneig a la part superior de la finestra central.
26. Clic al botó “Start Round”.
27. Per finalitzar una partida, s’ha d’entrar en la partida en qüestió i fer clic al botó “Finished”.
28. Afegir el resultat de la partida.
29. Al lloc on estava “Finished”, apareix el botó “Completed”. També fer clic sobre ell per finalitzar la retransmissió d’aquesta partida.

NOTA: En l'opció “Live” a la part superior de la finestra central, a part del nom del torneig apareix tants taulers com s’hagin configurat. Dintre de cada tauler s’ha de desmarcar la opció de “Check clock” que ve per defecte marcada.

## 8 Gestió d'una retransmissió de la FCDE

### 8.1 Introducció

La Federació Catalana d'Escacs disposa d'un espai de retransmissions de partides d'escacs ubicat a l'adreça [www.escacs.cat/directe](http://www.escacs.cat/directe)

Aquest portal es força amigable i gestiona les retransmissions sense dependre del Flash, amb miniatures de taulers i a més a més s'hi poden "penjar" fotografies del torneig.

Per utilitzar aquest portal de la FCDE cal tindre una sèrie d'informació que ha de proporcionar la FCDE per a que puguem "pujar" arxius al servidor FTP i així poder visualitzar les partides que es retransmiten.

### 8.2 Preparació prèvia

Una setmana abans de començar un torneig, us heu de posar en contacte amb la FCDE per sol·licitar un nom d'usuari, una contrasenya, la ruta del servidor ftp on hem de pujar els arxius i l'enllaç on es podrà visualitzar posteriorment la retransmissió.

Per qüestions de seguretat, la contrasenya del FTP es canvia regularment.

Es molt important assegurar-se de verificar la connexió FTP uns dies abans de començar el torneig.

### 8.3 Retransmissió de les partides

#### Publicació del fitxer .pgn generat

El sistema de retransmetre les partides és el mateix que es feia servir abans, excepte que la carpeta on ha d'anar penjat el pgn és la carpeta "live" del nostre torneig i el fitxer s'ha de dir games.pgn.

#### Consideracions perquè la visualització sigui òptima

- Nom del torneig prou curt (per exemple Catalunya per equips)
- Nom dels jugadors Cognom1, Inicial nom (sense posar ni accents ni titulacions tipus GM o similar), si el campionat és per equips posarem entre parèntesi les sigles del club (màxim tres lletres). Exemple: Pérez, J (SIT)
- Omplir el camp del lloc on es realitza el torneig (Barcelona, Sitges).

## 8.4 Publicació de fotografies

Dins de l'estructura de carpetes hi ha una carpeta anomenada fotos.

Si es posen imatges per ftp en aquesta carpeta que tinguin l'extensió .jpg aleshores el sistema farà aparèixer una opció de menú per a visualitzar-les en una pàgina a banda.

El sistema de visualització incorpora una eina per a generar les imatges en miniatura de forma automàtica.

Per a una millor experiència és recomanable posar totes les fotografies de les mateixes dimensions.

*Si no voleu que apareguin fotografies només cal assegurar que la carpeta de fotos està buida.*

*Els permisos de la carpeta miniatures han d'estar posats a 777 per tal que el sistema les pugui generar.*

## 8.5 Gestió de varies rondes

En el cas que retransmetem varies rondes d'un torneig cal procedir de la següent forma:

- Deixarem el fitxer games.pgn al finalitzar la ronda tal com està i a més en farem una còpia que desarem a la mateixa carpeta i anomenarem rondaX.pgn on X és el número de ronda.

- Al començar la següent ronda Substituïrem el fitxer games.pgn pel de la ronda actual. D'aquesta forma es podran mostrar al web de la Federació les partides de les rondes finalitzades.

